

CONFERENCIAS AMBIENTALES

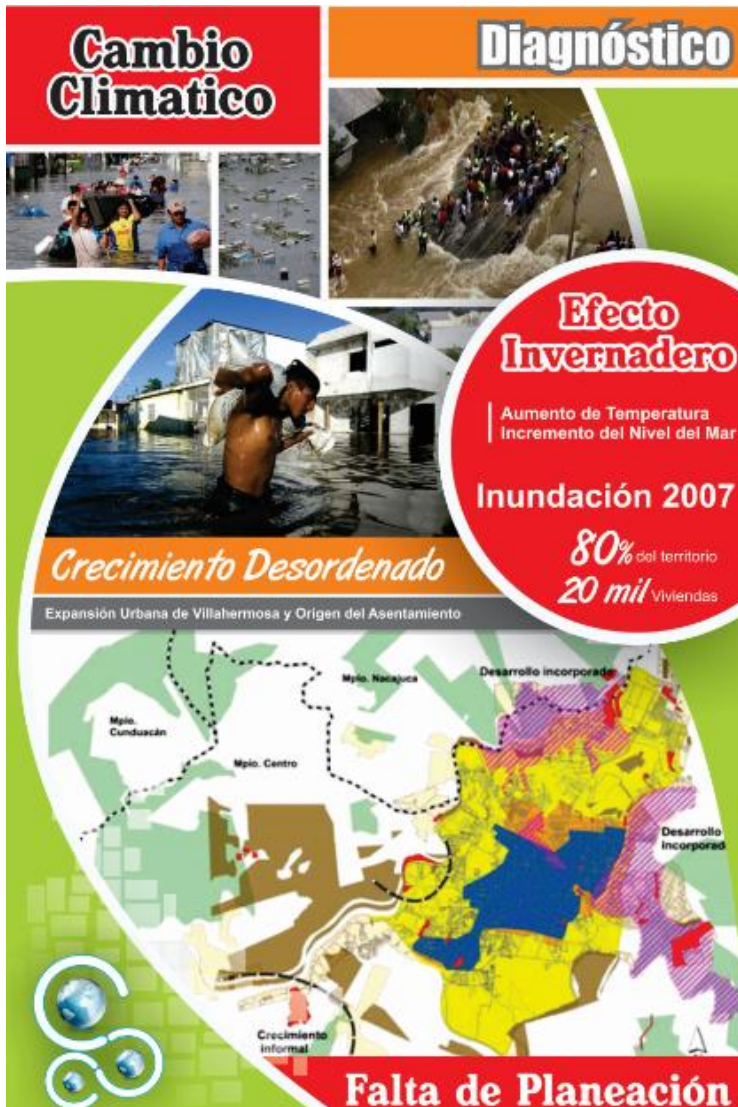
En marco de las Conferencias organizadas por la Dirección de Protección Ambiental y Desarrollo Sustentable, el IMPLAN, a través de nuestro director el Arq. Jorge Luis Nájera Tavira participo con una conferencia magistral, el día 10 de Octubre de 2011, con sede en el MUSEVI, de Paseo de las ilusiones, con el tema:

“Nueva visión del Urbanismo Vs El cambio Climático”



El cambio climático ya es un hecho
Ahora necesitamos
un cambio de mentalidad global
para combatirlo.

DIAGNOSTICO Y ESCENARIOS



Las inundaciones que en los últimos años han afectado al estado de Tabasco están relacionadas directamente con el “Cambio Climático”, cuyo impacto se acentúa en las regiones donde existen niveles de emisión de gases con EFECTO INVERNADERO, Provocando el aumento de temperatura en el planeta Incremento del nivel del mar,

Tabasco, tiene un riesgo de vulnerabilidad importante ante las inundaciones

el estado ha sufrido por lo menos 4 inundaciones importantes 1999, 2007, 2008 y 2009, que han dejado importantes daños sociales, ambientales y económicos en la región

El cambio climático es real, es un proceso que estamos viviendo, que estamos sufriendo, un proceso que amenaza nuestro desarrollo, nuestro futuro, pero también es una oportunidad para empujar el desarrollo sustentable en nuestro estado.

El año 2007, marco en la historia de Tabasco un cambio radical en cuanto a la Planeación Urbana, donde el **80% del estado de Tabasco se vio afectado debido al aumento de los ríos**, siendo la mayor crisis la presentada en la capital del Estado, la ciudad de Villahermosa y su zona de influencia; paralizando todas las actividades económicas, escolares, servicios hospitalarios, electricidad, agua potable.

Ese año, se vio **afectado más de un millón de habitantes en todo el estado**, sufriendo las consecuencias de inundación 670 localidades de los 17 municipios quedando dañada mas del 70% de la Infraestructura.



CRECIMIENTO DESORDENADO DE LAS ZONAS URBANAS DEL MUNICIPIO DE CENTRO

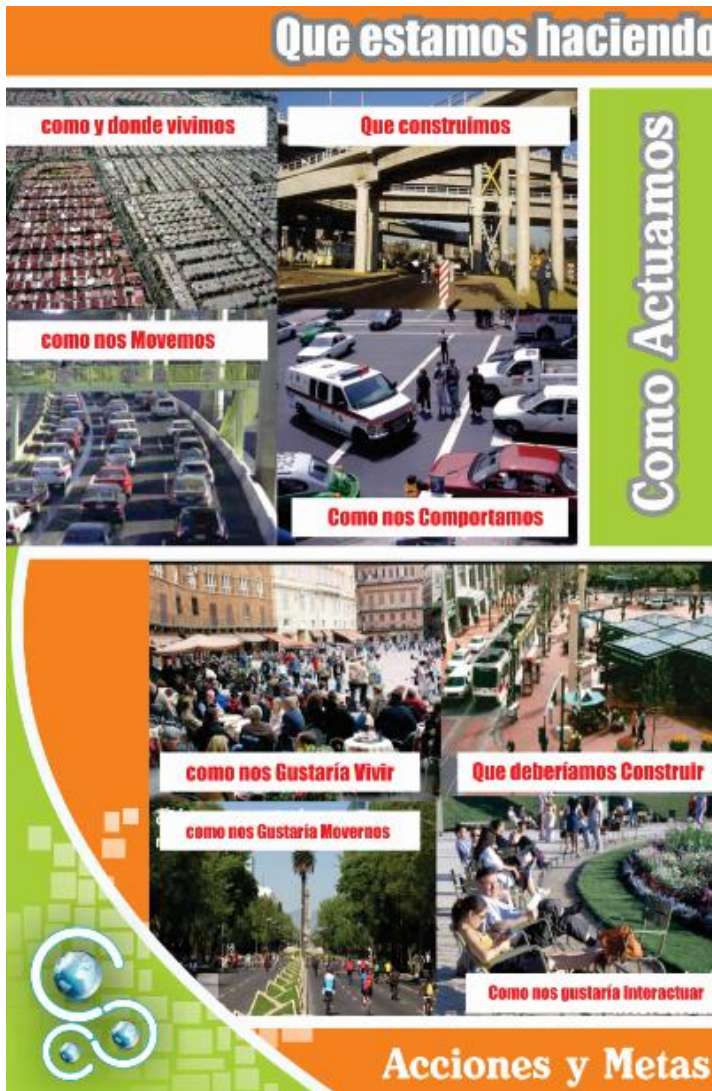
El referente histórico inmediato es el año de **1980** cuando la migración propició “un crecimiento demográfico que ocasionó que la **población del municipio aumentara** significativamente su participación en la población total del Estado y se registrara un **desequilibrio notable en la distribución espacial de los asentamientos humanos** respecto a otros municipios.

De una ciudad compacta integrada, que en los **Años 80** contaba con una población **de 158,216 habitantes** y ocupaba una

superficie de 1,554 Has, nuestra capital para el año **2005** llegaba a los **364,278 habitantes** y ocupado una extensión de **7,605 Has.**, lo que implica que **en 25 años se duplico la población, pero se extendió en una mancha 5 veces mayor.**

Se presenta **una fuerte especulación del suelo en las zonas por donde se está induciendo el crecimiento urbano**, destinado básicamente para vivienda, sin considerar usos complementarios y equipamiento urbano, principalmente en las

áreas laborales, de comercio y servicios, que eviten grandes desplazamientos de la población, se atienda la demanda generada por el aumento de población y se cubra el déficit de los que existen actualmente.



PROPUESTA

Ante las difíciles experiencias, **consecuencias del Cambio Climático y falta de Planeación**, que estamos enfrentado, el Municipio de Centro trabaja con una **nueva política de Desarrollo Territorial** que privilegie el orden urbano, facilite el crecimiento económico y mejore la calidad de vida de los habitantes de Villahermosa.

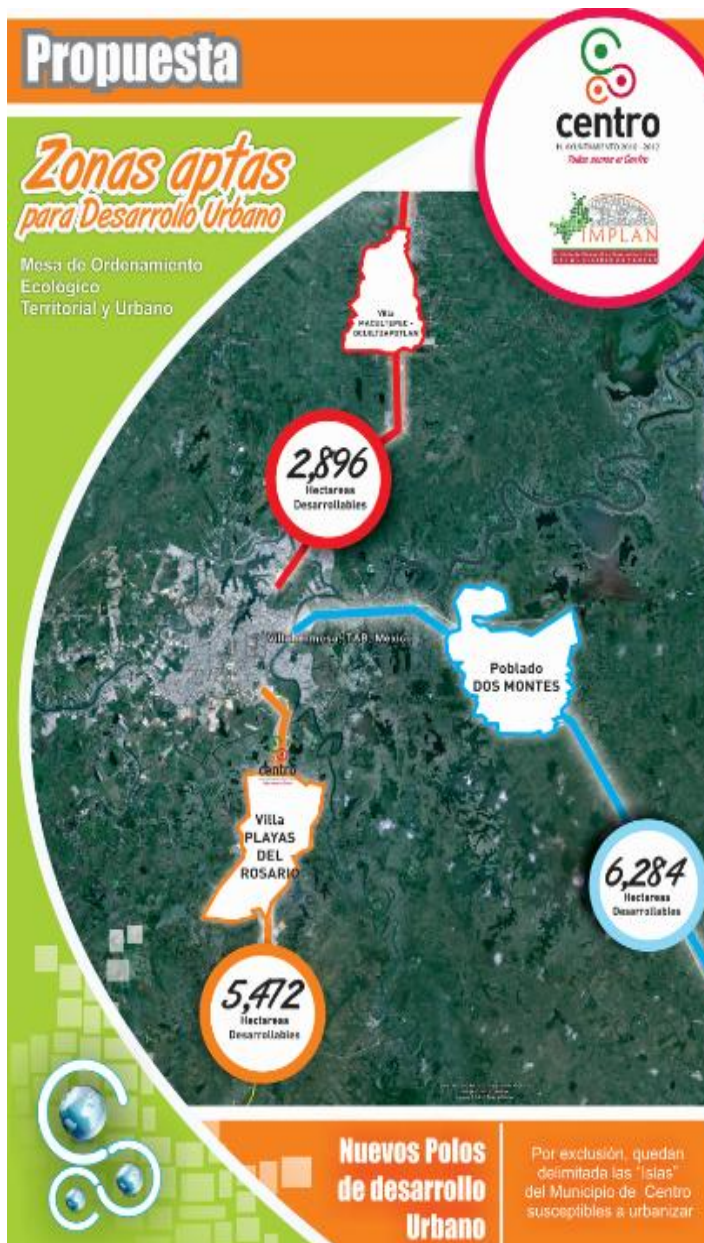
Para este fin ha sido necesario, reencauzar el concepto de Planeación Urbana, que corrija defectos y potencialice nuestras fuerzas, estableciéndose una estrategia de trabajo que considera las **siguientes acciones**

1. PLANEACIÓN URBANA E INFRAESTRUCTURA

La creación de la Mesa de Ordenamiento Ecológico Territorial y Urbano

Definición de las Nuevas Zonas susceptibles de Urbanizar en el Municipio de Centro

- Reordenar el Crecimiento Urbano



programas de Desarrollo Urbano, que por sus características, tuvieron diferentes enfoques:

“Dos Montes”, con la participación de Inversión Privada, bajo la dirección y coordinación de la autoridad Municipal

“Villa Playas del Rosario”, con la estrecha participación del Instituto de Vivienda de Tabasco y autoridades estatales, coordinados por el IMPLAN

“Villa Macultepec - Ocuilzapotlán”, que está siendo elaborado con la participación del sector social de ambas comunidades.

Tenemos como **objetivo ordenar la Ciudad de Villahermosa poniendo especial énfasis en la Planeación Urbana y**

que esta sea de manera responsable y legal proyectándola con una visión hacia el futuro.

una ciudad pensada para la gente, una ciudad donde sea posible recorrer sus calles a pie o en bicicleta, disfrutar, convivir con nuestra familia, cada vez depender menos del automóvil, tenemos el reto de rescatar nuestro municipio de devolverlo a la gente y contribuir a disminuir los efectos del calentamiento global.

Una CIUDAD Para la GENTE

Metas

UNA CIUDAD ORDENADA
UNA CIUDAD SUSTENTABLE Y EQUITATIVA
UNA CIUDAD CONSOLIDADA
UNA CIUDAD DIGNA

Una Ciudad funcional y Saludable

Contribución

<i>Ambiental</i>	<i>Social</i>	<i>Economico</i>
<ul style="list-style-type: none"> Reducir "Efecto Invernadero". Mejorar la Calidad del Aire. Absorber el Co2. Conservar las Áreas Naturales. Ahorro de Energía y Recursos Naturales. 	<ul style="list-style-type: none"> Favorecer la Salud Mejor Calidad de Vida Aumento en la Actividad del Espacio Público 	<ul style="list-style-type: none"> Aprovechamiento del Equipamiento. Reducción de Nueva Infraestructura

TRANSPORTE PÚBLICO de Alta Calidad

ESPACIOS PÚBLICOS Seguros y Activos

Piensa **GLOBAL**
Actúa **LOCAL**

UNA CIUDAD ORDENADA
UNA CIUDAD SUSTENTABLE Y EQUITATIVA
UNA CIUDAD CONSOLIDADA
UNA CIUDAD DIGNA

“UNA CIUDAD FUNCIONAL Y SALUDABLE”

Hasta principios de siglo XXI el espacio de las ciudades privilegio las vías peatonales y los lugares de reunión pública, caso es de Villahermosa.

VILLAHERMOS ANTIGUA

¿Has tratado de imaginar como era Villahermosa antiguamente?

Sin duda alguna, durante el desarrollo de nuestra ciudad, donde el centro de población (capital) era la zona luz, la cual, cuentan nuestros ancestros, era una **ciudad colonial**, con **espacios públicos de calidad**, donde la gente podía ir a la plaza o inclusive a la iglesia caminando, era una ciudad donde se respiraba armonía (tanto en su arquitectura como en su gente) **una Villahermosa donde la prioridad era el peatón**, con **amplias banquetas, áreas arboladas donde la gente podía cubrirse del clima característico de nuestra ciudad**, era un Barrio donde todo te quedaba cerca, donde encontrabas de todo y hacías de todo...

Auto como símbolo de estatus social, Velocidad y Comodidad

La **priorización del Transporte en nuestra vida cotidiana trastorna nuestro entorno social y ambiental,**

trayendo como consecuencia un **deterioro en nuestra Imagen Urbana pero sobre todo en el medio ambiente disminuyendo nuestra calidad de vida.**

“el modelo de movilidad actual debe cambiar”

Debemos tener una nueva visión, sugiriendo una nueva manera de concebir la ciudad

“Espacios amigables en incluyentes, cuya prioridad sea el ser humano”

La **CALIDAD DE VIDA** tiene un papel relevante en la factibilidad del desarrollo económico y las decisiones de inversión que se plantean a las ciudades, que son competitivas, en relación con su oferta de seguridad, servicios e infraestructura.

Actualmente, **los nuevos conceptos de desarrollo**, los cuales se **enfocan que el aumento de la movilidad urbana es sinónimo de Desarrollo y Crecimiento**, en los que podemos mencionar las vías rápidas como una solución, esta la falsa creencia que esto resuelve los embotellamientos en una ciudad, cuando la tarea numero uno de ellas es **PROPICIAR EL CRECIMIENTO DE MOVILIDAD URBANA GENERANDO MAS EMBOTELLAMIENTOS**, estos son conceptos de desarrollo equivocados.

Objetivo de la movilidad es:

“Facilitar el traslado del Ser Humano”

“Cuando definimos a una ciudad alrededor de los coches, se generan mas coches y cuando se diseña alrededor de la gente, hay gente mas feliz, mas saludable, se mejora la calidad de vida y la calidad de vida detona el crecimiento económico, ciudades seguras, sanas, con mayor inversión y competitivas”

ESPACIO VIAL

Ciclista, Peatón, transporte Público, Vehículo particular.

Transporte Público de Alta Calidad, procurando incrementar el número de viajes regionales, mediante conexiones adecuadas y servicio cómodo, eficiente y accesible.

Espacios Públicos seguros y activos, fomentando la vida pública y la interacción social, por medio de espacios accesibles a peatones y ciclistas. El espacio público es el ambiente en el que nos movemos y vivimos la ciudad, son lugares que facilitan la movilidad, el encuentro, el intercambio, la interacción social y otras actividades.

El sugerir disminuir la reducción del uso del auto y aumentar el uso del transporte público tiene beneficios:

Ambiental, contribuiría a:

- Reducir las emisiones de gases de efecto invernadero,
- mejorar la calidad del aire
- Absorber el CO₂
- conservar las áreas naturales.
- Ahorro de energía y recursos naturales

Social, contribuiría a:

- favorecer la salud de nuestro municipio.
- Promover la integración de los miembros de nuestro municipio.
- Mejorar la calidad de vida de cada habitante.
- Aumenta la actividad en el espacio público.

Económico, contribuir a:

- Aprovechar la infraestructura pública existente
- Ahorra costos y reduce la necesidad de nueva infraestructura.

“Piensa GLOBAL actúa LOCAL”

Esta es una estrategia integral que localmente beneficia directamente al SER HUMANO; y globalmente a la ciudad y planeta en términos ambientales, sociales y económicos.

“El único camino ecológico y socialmente sustentable para el crecimiento (urbano) es el de una ciudad vital, compacta, con múltiples centros urbanos, de usos mixtos, diseñada con base a una facilidad de contacto humano y la creación de bellos edificios y espacios”

**“Soñar sin carros
no es comunismo, ni iluso ni Hippy”**

¿Entonces que hacemos?



“El cambio climático es real, es un proceso que estamos viviendo, que estamos sufriendo, un proceso que amenaza nuestro desarrollo, nuestro futuro, pero también es una oportunidad para empujar el desarrollo sustentable en nuestro estado, esto como Municipio nos ha hecho reaccionar, nos ha hecho ver una realidad, como IMPLAN estamos obligados a cambiar el sistema de Planeación Urbana, hemos cambiado la manera de hacer CIUDAD, “QUEREMOS HACER PLANEACIÓN” enfocando el crecimiento del Territorio a zonas seguras y sin riesgo de inundación.

Arq. Jorge Luis Najera Tavira